

















# Informe de Gestión 2025

[www.fundacionfana.org](http://www.fundacionfana.org)

# Contenido



-  Carta de la directora Elena Martínez
-  FANA en 2025
-  Beneficiarios
  -  Niños, Niñas, Adolescentes Y Mujeres Gestantes
  -  Familias
-  Programas
  -  Internado
  -  Hogares Sustitutos
  -  Adopciones
  -  Jardín Infantil
  -  Hogar Margarita
-  Movilización de recursos
-  Metas 2026
-  Agradecimientos



# Carta Directora

Elena Martínez Pineda

Al iniciar la elaboración del Informe de Gestión 2025, reflexioné sobre cómo cada año trae consigo nuevos desafíos y aprendizajes. Como suele ocurrir, al cerrar el año nos invade una mezcla de alivio, gratitud y orgullo al reconocer que, como equipo, logramos superar situaciones que en su momento parecían exceder nuestras capacidades.

Durante este año comprendimos con mayor profundidad que el trabajo con niños, niñas y adolescentes que han vivido experiencias de trauma es complejo y emocionalmente exigente, pero también profundamente transformador. Por ello, uno de nuestros principales focos estuvo orientado al acompañamiento del personal, promoviendo espacios de autocuidado, contención y reflexión.

Hablamos abiertamente sobre la importancia de cuidar la salud emocional, reconocimos el esfuerzo, la dedicación y la resiliencia de nuestros equipos, y desarrollamos actividades encaminadas a fortalecer los vínculos y consolidar el trabajo colaborativo. Confirmamos que cuidar a quienes cuidan no solo es necesario, sino esencial para cumplir nuestra misión.

Estas acciones nos permitieron avanzar hacia una cultura organizacional más empática, consciente y participativa, en la que el bienestar del personal es entendido como un pilar fundamental para brindar una atención de calidad y garantizar entornos seguros y protectores para la niñez y la adolescencia.

El presente Informe de Gestión da cuenta de este proceso, de los aprendizajes construidos y de los avances alcanzados durante el año 2025. Agradezco profundamente el compromiso, la vocación y el cariño que cada persona aporta a FANA, así como la confianza y el respaldo de quienes creen y apoyan nuestra labor.

Con cariño,



---

Elena Martínez Pineda



# FANA 2025

El 2025 comenzó con historias.

Historias de niños, niñas y adolescentes que llegaron a FANA buscando seguridad; de familias que encontraron acompañamiento en momentos de profunda incertidumbre; y de equipos humanos que, día a día, eligieron cuidar, sostener y creer en nuevas oportunidades de vida.

Como la historia de cinco hermanos que, después de atravesar múltiples desafíos y procesos de duelo, lograron mantenerse unidos y encontrar una familia a través de la adopción. Su vínculo, resiliencia y capacidad de confiar nuevamente les permitieron abrirse a la posibilidad de dejarse amar y proteger.

También están las historias de mujeres que, en el Hogar Margarita, encontraron por primera vez espacios de protección, escucha y comprensión. Y las de aquellas familias que, con el acompañamiento de los equipos psicosociales, lograron fortalecer sus habilidades parentales para recibir nuevamente a sus hijos en un entorno donde hoy pueden garantizar sus derechos.

Estas historias reflejan la esencia del trabajo de FANA: acompañar procesos de transformación que reconstruyen vínculos y restituyen derechos.

## Misión

Proteger y fortalecer a niñas, niños, adolescentes, y familias para transformar sus vidas generando una sociedad que garantice los derechos de la infancia.

## Visión

Ser reconocida por el impacto que genera en la sociedad colombiana por su trabajo eficaz y sostenible a favor de la niñez y la familia.

- Impactar positivamente a los niños en las áreas de salud, nutrición, educación y aspectos emocionales durante su estadía en FANA.
- Impactar positivamente a las familias frente a sus competencias parentales durante su paso por FANA.
- Crear alianzas con el sector educativo para documentar el conocimiento adquirido en FANA y de esta manera impactar las políticas públicas frente al tema de niñez y familia.
- Asegurar una adecuada salud financiera para garantizar la sostenibilidad de la Fundación a largo plazo.

## Objetivos

Uno de los logros más significativos de 2025 fue la firma del contrato con el Instituto Colombiano de Bienestar Familiar (ICBF) para la implementación del programa de Hogares Sustitutos, resultado de un proceso que exigió gestión, fortalecimiento institucional y compromiso del equipo. Hoy este esfuerzo se traduce en familias vinculadas que brindan cuidado y protección a niños y niñas en proceso de restablecimiento de derechos, ampliando el alcance de nuestra misión.

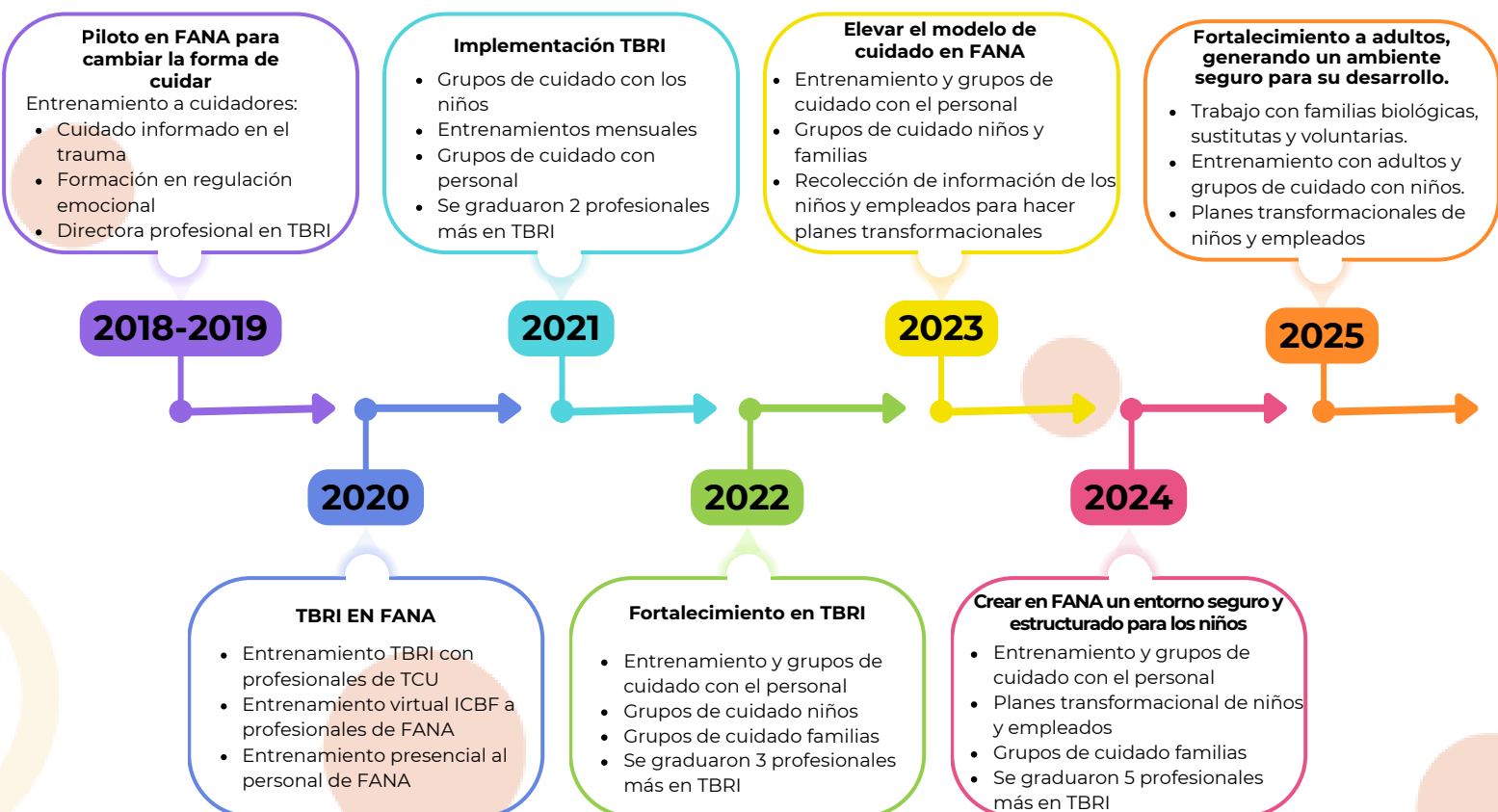
Continuamos trabajando en alianza con AGCI-LATAM (All God's Children International Latinoamérica) con el propósito de fortalecer el cuidado que FANA brinda a los niños, niñas, adolescentes y familias que acompañamos. Enfocamos nuestros esfuerzos en el trabajo con familias en procesos de restablecimiento de derechos, apoyándolas en el fortalecimiento de sus habilidades parentales y en la construcción de vínculos seguros. Asimismo, seguimos evaluando el impacto del modelo TBRI en los niños y niñas que atendemos, así como en los adultos que hacen parte del equipo de FANA.

FANA dedicó los entrenamientos de TBRI con los empleados para fortalecerlos y reconocer la importancia de su trabajo en la vida de los niños que cuidamos. Es así como trabajamos los principios de conexión, empoderamiento y corrección desde las necesidades del adulto.

Adicionalmente, iniciamos procesos de formación con las familias de los Hogares sustitutos y con las voluntarias, asegurando que todos los actores que participan en el cuidado de los niños compartan un mismo enfoque.

De esta manera, continuamos fortaleciendo nuestro modelo de atención, promoviendo una cultura de cuidado informada en el trauma, que reconoce el impacto de las experiencias adversas en el desarrollo y la necesidad de ofrecerle un entorno seguro a los niños que servimos.

## EL PROCESO DEL TBRI EN FANA



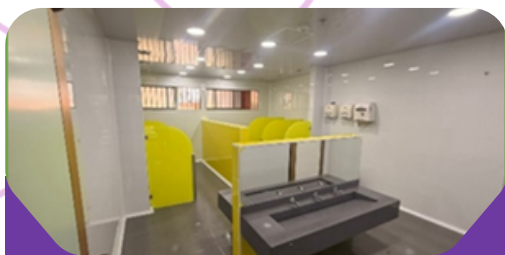
Desde el 2021 FANA inició un proyecto de remodelación de sus instalaciones, con especial énfasis en los espacios utilizados directamente por los niños, niñas y adolescentes. Este año culminamos exitosamente este proceso, logrando una mejora significativa en la calidad de los ambientes y en el bienestar de quienes los utilizan.

En la etapa 12 se adecuó un espacio multifuncional para clases de música, terapias y trabajo de practicantes, ampliando la capacidad de atención psicosocial. Asimismo, fortalecimos la operación interna mediante la adecuación de una oficina y bodega para los equipos de servicios generales y mantenimiento, una bodega para instrumentos musicales y un espacio exclusivo para el equipo de Hogares Sustitutos con su bodega.

En la etapa 13 se remodelaron las oficinas de psicología, trabajo social y coordinación del internado, optimizando las condiciones para la atención interdisciplinaria y mejorando la calidad del acompañamiento brindado a niños, niñas y familias.

En la etapa 14 se realizó la remodelación integral de la cocina, creando un espacio amplio, ventilado y dotado con equipos modernos que optimizan los procesos de alimentación y mejoran las condiciones laborales del personal.

A partir del próximo año, FANA enfocará sus esfuerzos en el mantenimiento preventivo de sus instalaciones, con el propósito de garantizar espacios seguros, dignos y adecuados para el desarrollo integral de los niños, niñas y adolescentes.



**BAÑOS JARDÍN**



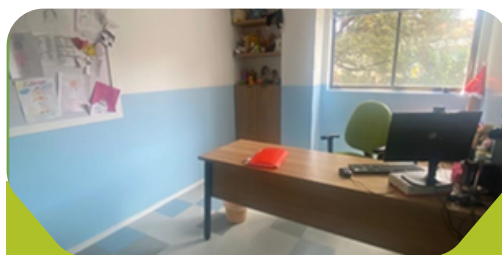
**BAÑOS JARDÍN**



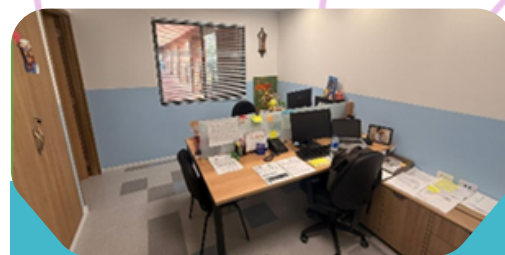
**COCINA**



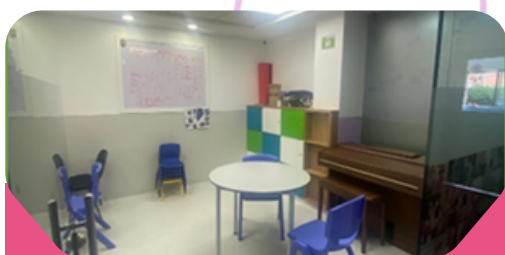
**COCINA**



**OFICINAS EQUIPO  
PSICOSOCIAL**



**OFICINA MANTENIMIENTO  
Y SERVICIOS GENERALES**



**SALÓN DE MÚSICA Y  
MULTISALA**



**BODEGA MÚSICA**



**OFICINA HOGRES  
SUSTITUTOS**

# Proyecto de remodelación

2021

## ETAPA 1

- ▶ Comedor principal
- ▶ Comedor auxiliar

## ETAPA 2

- ▶ 6 Salones del jardín infantil

## ETAPA 3

- ▶ Oficinas jardín y psicología
- ▶ Área de niños

2022

## ETAPA 4

- ▶ Habitaciones y corredores niños y niñas
- ▶ Baños niños y niñas

## ETAPA 5

- ▶ Sala de T.V.

2023

## ETAPA 6

- ▶ Coordinación cuidado directo
- ▶ Escalera central y cuarto de acogimiento

## ETAPA 7

- ▶ Habitaciones bebés, corredores y baños
- ▶ Baños y sala empleados en cuidado directo
- ▶ Área lactantes

## ETAPA 8

- ▶ Corredores primer piso
- ▶ Baños jardín
- ▶ Baños personal

## ETAPA 9 A

- ▶ Parque de juegos

2024

## ETAPA 9 B

- ▶ Canchas deportivas
- ▶ Pista FANA
- ▶ Pabellón de arte

## ETAPA 11

- ▶ Salón de tareas
- ▶ Salón para grupo de águilas
- ▶ Baños niños
- ▶ Baño cuidado directo
- ▶ Cuarto de bicicletas, patines, patinetas y carritos
- ▶ Renovación baño servicios generales

## ETAPA 10

- ▶ Sala de visitas y baño
- ▶ Oficina Asistente restablecimiento de derechos
- ▶ Baños de equipo psicosocial
- ▶ Bodega 1 servicios generales
- ▶ Remodelación de la sala y baño de vigilantes y conductores

2025

## ETAPA 12

- ▶ Oficina y bodega 2 servicios generales
- ▶ Oficinas practicantes/clases de música
- ▶ Oficinas Hogares Sustitutos
- ▶ Bodega Hogares Sustitutos

## ETAPA 14

- ▶ Cocina

## ETAPA 13

- ▶ Oficinas equipo psicosocial (5)
- ▶ Renovación recepción

## ETAPA 15

- ▶ Baños jardín niños y profesoras
- ▶ Puertas corredor

Continuamos contando con la valiosa ayuda de nuestras voluntarias quienes son un apoyo fundamental para nuestra misión. Las voluntarias que nos acompañan en FANA entregan su tiempo y cariño para hacer sentir a cada niño valioso e importante. Con compromiso y creatividad, apoyan la planeación de actividades lúdicas y formativas, y gestionan oportunidades que fortalecen su autoestima y amplían sus experiencias.

La Iglesia Bautista Renacer nos acompaña de manera permanente, especialmente durante los fines de semana, brindando apoyo emocional y espiritual. A través de sus espacios formativos promueven valores cristianos, el amor a Dios y principios como el respeto, la solidaridad y la esperanza, contribuyendo a la formación integral de los niños y adolescentes.

Durante este año también contamos con el apoyo de La Manta Solidaria, organización que elaboró y donó una manta para cada niño, niña y adolescente del Internado y Hogares Sustitutos, así como para las mujeres del Hogar Margarita. Este gesto representó no solo abrigo físico, sino una expresión concreta de cuidado y cercanía, que los niños disfrutaron muchísimo.



En articulación con otras Instituciones Autorizadas para Desarrollar Programas de Adopción, participamos activamente en espacios de reflexión sobre los lineamientos de protección, aportando desde nuestra experiencia recomendaciones orientadas a fortalecer prácticas con enfoque desinstitucionalizante y centradas en el bienestar y la vinculación afectiva.

Asimismo, participamos en una investigación con CIFA (Centro Internazionale Per L'Infanzia E La Famiglia) con el fin de visualizar la realidad de la alta medicación psiquiátrica en los niños, niñas y adolescentes bajo protección estatal. El objetivo es, utilizar esta información para demostrar que muchos de estos niños no necesitan ser medicados y los diagnósticos otorgados son inadecuados ya que los comportamientos y desregulaciones se deben al impacto que tiene el trauma en su desarrollo.

FANA cumple con las normas sobre propiedad intelectual y derechos de autor establecidas en la Ley 603 de 2000 y cuenta con los soportes que acreditan la adquisición legal y licenciamiento de los programas instalados.

# Beneficiarios

Durante 2025 continuamos desarrollando los programas de Restablecimiento de Derechos, Hogares Sustitutos, Adopciones, el Jardín Infantil Cofinanciado y el Hogar Margarita. En cada uno de estos servicios orientamos nuestros esfuerzos a garantizar entornos seguros, estables y protectores, promoviendo el bienestar integral y el desarrollo de los niños, niñas, adolescentes y mujeres gestantes que acompañamos.

## 428 NIÑOS, NIÑAS, ADOLESCENTES Y MUJERES GESTANTES



## 1.068 FAMILIAS BENEFICIADAS

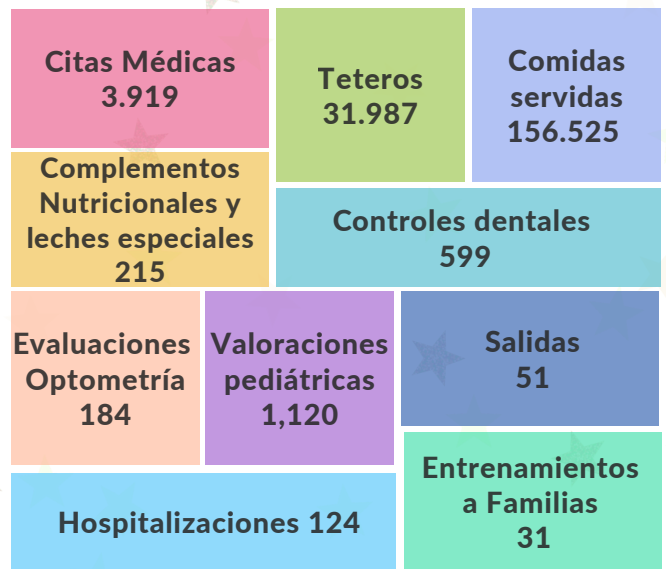


# Programas

En el programa de Internado atendimos 173 niños, niñas y adolescentes y 99 familias.

Los niños, niñas y adolescentes que llegan a FANA provienen de diferentes contextos, ciudades de Colombia y tipos de familia, pero comparten una historia marcada por la adversidad. Por eso diseñamos un programa de recuperación emocional para ayudarles a regular el estrés, procesar recuerdos difíciles, encontrar formas seguras de expresar lo que sienten y resignificar sus experiencias para sanar y reconstruir una imagen positiva de sí mismos.

Nuestro modelo de atención integra la conexión mente cuerpo, la consciencia corporal, la expresión creativa, el uso de la respiración y generar sensaciones de seguridad. Utilizamos terapia somática, EMDR (Desensibilización y Reprocesamiento por Movimientos Oculares), arte terapia y TBRI (Intervención relacional basada en la confianza). Formamos a los cuidadores y profesionales en TBRI con capacitaciones mensuales para proporcionarles estrategias para construir confianza y promover un apego seguro mientras se satisfacen las necesidades emocionales y conductuales del niño.



A través del juego, las rutinas y la vida cotidiana, los niños viven experiencias repetidas de cercanía, seguridad y afecto que les permiten regular sus emociones y empezar a construir apegos sanos. Cuando lo requieren, brindamos apoyo individual o familiar y generamos espacios grupales que los ayudan a transitar despedidas, nuevos ingresos y celebraciones, siempre sintiéndose acompañados.

Nuestro mayor desafío continúa siendo profundizar en la construcción de apegos seguros. Queremos fortalecer aún más las relaciones uno a uno, ampliar la formación del equipo e incorporar Theraplay®, para que cada niño experimente vínculos sanos y protectores que hagan posible su verdadera sanación.

De manera paralela, acompañamos su proyecto de vida desde los seis años, ayudándolos a descubrir intereses, talentos y sueños. Los guiamos para que reconozcan sus capacidades y construyan metas acordes a su etapa de desarrollo. A partir de los 12 años, profundizan este camino mediante pruebas y entrevistas vocacionales que orientan con mayor claridad su futuro.

Con los más pequeños realizamos estimulación temprana para fortalecer su desarrollo cognitivo, motor y socioemocional, brindándoles bases sólidas para su crecimiento. Asimismo, cuando lo requieren, también reciben apoyo terapéutico especializado que favorece su proceso desde las etapas iniciales.



A medida que avanzan en su proceso y de acuerdo con sus necesidades individuales, fortalecemos su desarrollo integral mediante terapias física, de lenguaje u ocupacional, y con apoyo escolar para potenciar sus habilidades cognitivas y su desempeño académico. Así, los niños cuentan con un equipo interdisciplinario que los acompaña de manera cercana y personalizada, asegurando continuidad y coherencia en cada etapa de su desarrollo.

De manera complementaria, todos participan en actividades que enriquecen su formación y bienestar, como educación física, clases de música, salidas lúdicas y celebraciones, promoviendo la disciplina, la creatividad, el trabajo en equipo y el disfrute de experiencias positivas fuera de la rutina diaria. Este año pudimos disfrutar de un concierto de Aterciopelados, donde todos bailamos y cantamos admirando su talento.

Desde el área de nutrición, estrenamos nuestra nueva cocina y fortalecimos los modales en la mesa de los niños y los adultos. Impulsamos campañas de cero desperdicio que promueven una alimentación saludable y una mayor conciencia sobre el valor de los alimentos y los recursos. Este trabajo se integra con el cuidado de los espacios que habitamos, enseñando a los niños que los entornos ordenados, limpios y respetados también hacen parte de su bienestar y formación integral.

Al mismo tiempo, trabajamos con las familias para fortalecer sus habilidades parentales y acompañarlas en la construcción de vínculos seguros, promoviendo entornos protectores, estables y afectivos.

Todo este proceso se sostiene en un trabajo interdisciplinario constante: el equipo del Internado analiza mensualmente cada caso y define planes de atención. Además, automatizamos la base de datos para optimizar la programación de citas médicas y el seguimiento de las atenciones generales.



En el programa de Hogares Sustitutos de julio a diciembre se atendieron 25 niños y niñas y contamos con 12 familias sustitutas

El programa de Hogares Sustitutos acoge a niños y niñas desde recién nacidos hasta los 8 años que han vivido situaciones de abandono o vulneración. En lugar de ser cuidados en una institución, encuentran el cuidado en una familia temporal, mientras trabajamos por el restablecimiento de sus derechos.

Las familias sustitutas son el corazón de este modelo. Con generosidad y compromiso, abren su hogar para ofrecer estabilidad, seguridad y experiencias de cuidado que ayudan a los niños a recuperar la confianza y comenzar a construir vínculos sanos.

Para FANA, este programa es un compromiso con los niños, con sus familias de origen, a quienes acompañamos en sus procesos de fortalecimiento, y con la sociedad, a la que invitamos a ser parte activa en la protección y el cuidado de los niños y niñas.

Continuamos identificando y evaluando nuevas familias para ampliar las oportunidades de cuidado en entornos familiares. Acompañamos a las familias sustitutas con formación mensual, visitas periódicas y seguimiento continuo al desarrollo y bienestar de cada niño. De manera paralela, trabajamos con las familias biológicas para fortalecer sus capacidades y favorecer procesos de reunificación cuando es posible.

Además, planeamos actividades divertidas para fortalecer los vínculos de las familias sustitutas con los niños y para ofrecerles recuerdos positivos a los niños que cuidamos.



En el programa de adopciones, se garantizó el derecho de 31 niños, niñas y adolescentes a tener una familia.

En el proceso de preparación y evaluación de las familias interesadas en la adopción, cada tres meses ofrecemos charlas legales para informar a las familias sobre el proceso de adopción, las características y necesidades de los niños, niñas y adolescentes, y los pasos requeridos para que un niño sea declarado legalmente adoptable.

<b>63</b> <b>Parejas en charlas legales</b>	<b>19</b> <b>Familias asignadas</b>
<b>18</b> <b>Parejas en talleres de preparación</b>	
<b>15</b> <b>Familias extranjeras refrendadas</b>	<b>10</b> <b>Familias colombianas con idoneidad</b>

Además, realizamos talleres de preparación para la adopción, en los que se invita a las familias, en proceso de adopción, a reflexionar sobre su decisión y a profundizar en su comprensión de la adopción, la historia de vida de los niños y el impacto emocional de la separación de sus familias biológicas. Las familias también reciben orientación sobre los efectos del trauma en los niños y sobre la construcción de vínculos seguros y protectores.

Los psicólogos y trabajadores sociales preparan a los niños para la adopción, acompañándolos en la comprensión y ajuste emocional frente a la integración a una nueva familia. A través de apoyo psicológico individual y orientación acorde a su edad, les ayudan a elaborar su historia, expresar sus sentimientos y construir expectativas realistas sobre la vida familiar. Cuando la familia reside en otro país, también se les orienta frente a las diferencias culturales, facilitando una adaptación consciente y respetuosa. Durante este proceso, familias y niños comparten sus rutinas, celebraciones, valores y normas, dialogando sobre reglas y expectativas, con el fin de favorecer una transición armónica y la construcción de vínculos seguros.

Asimismo, realizamos seguimientos detallados de los niños que han sido adoptados y proporcionamos herramientas a las familias para que ayuden a sus hijos a desarrollar estrategias de autorregulación y fortalecer su conexión emocional.



Desarrollamos un programa permanente de búsqueda, sensibilización y preparación de familias para niños con necesidades y características especiales. En coordinación con los organismos internacionales identificamos y acompañamos de manera cercana a familias dispuestas y capacitadas para asumir adopciones que implican mayores retos, brindándoles orientación y herramientas específicas.

Este esfuerzo beneficia a niños con condiciones médicas, desafíos en su desarrollo o en el ámbito emocional, así como a niños mayores de 10 años y grupos de hermanos, ampliando sus oportunidades de crecer con una familia protectora y amorosa. Teniendo en cuenta que las adopciones han bajado significativamente FANA adelanta múltiples acciones de búsqueda de familias para los niños que no la tienen.

En este año no pudimos realizar la estrategia de acogimiento, por lo cual realizamos viajes a la Dorada, Manizales y Cali para conocer niños, niñas y adolescentes en búsqueda de familia y adelantar acciones con los organismos internacionales para conseguirles familia.

Todo este trabajo de valoración, articulación y preparación ha sentado bases sólidas para que el próximo año podamos desarrollar la estrategia de acogimiento en el exterior y ampliar el número de familias idóneas para adoptar a niños, niñas y adolescentes que aún no cuentan con una familia, y tienen características y necesidades especiales.



El jardín infantil cofinanciado brindó atención durante el año a 247 niños y niñas y a 207 familias. El Jardín Infantil Cofinanciado de FANA es un espacio donde los niños encuentran cuidado, protección y oportunidades de aprendizaje desde los primeros años de vida. Allí acompañamos su desarrollo integral a través del juego, la exploración y experiencias pedagógicas significativas, mientras trabajamos de la mano con sus familias para fortalecer entornos seguros y afectivos que favorezcan su crecimiento.

En el jardín, los niños desarrollan habilidades fundamentales para la vida. A través del juego compartido, aprenden a socializar, a expresar lo que sienten, a resolver conflictos de manera respetuosa y a reconocer al otro. En un entorno estructurado y afectivo, fortalecen su autonomía, su capacidad de escucha y su confianza, construyendo bases sólidas para su trayectoria escolar y personal.

Este año las docentes incorporaron el arte como herramienta pedagógica central, utilizando el baile, la pintura, el dibujo y otras expresiones creativas como medios para fortalecer el aprendizaje y el desarrollo integral. A través de estas experiencias promovieron la imaginación, la sensibilidad y la capacidad de expresión, favoreciendo que los niños encontraran en el arte una forma segura de comunicar sus pensamientos y emociones. El trabajo artístico favoreció la concentración, la disciplina y el trabajo en equipo, aportando de manera significativa a su desarrollo cognitivo, emocional y social.

Todos los meses, el último viernes, celebramos el "Día Diferente", un espacio pedagógico y lúdico en el que los niños aprenden sobre un tema específico, se visten de acuerdo con la temática y participan en diversas actividades diseñadas para fortalecer su desarrollo integral.



Este año las docentes incorporaron el arte como herramienta pedagógica central, utilizando el baile, la pintura, el dibujo y otras expresiones creativas como medios para fortalecer el aprendizaje y el desarrollo integral. A través de estas experiencias promovieron la imaginación, la sensibilidad y la capacidad de expresión, favoreciendo que los niños encontraran en el arte una forma segura de comunicar sus pensamientos y emociones. El trabajo artístico favoreció la concentración, la disciplina y el trabajo en equipo, aportando de manera significativa a su desarrollo cognitivo, emocional y social.

**41**  
**Clases de**  
**música**

**15**  
**Celebraciones**  
**especiales**

**22**  
**Entrenamientos a**  
**familias**

**99.120**  
**Porciones**  
**servidas**



Todos los meses, el último viernes, celebramos el "Día Diferente", un espacio pedagógico y lúdico en el que los niños aprenden sobre un tema específico, se visten de acuerdo con la temática y participan en diversas actividades diseñadas para fortalecer su desarrollo integral. Este año, uno de los más significativos fue el Día del Medio Ambiente, en el que reforzamos de manera especial la importancia de proteger la naturaleza, reciclar y cuidar los recursos, promoviendo en los niños hábitos responsables y amor por su entorno.

También se destacó el Día de las Profesiones, que les permitió explorar distintos proyectos de vida, fortalecer su autoestima y reconocer el valor del servicio a los demás. A lo largo de los diferentes encuentros se reiteraron mensajes fundamentales como el respeto, el trabajo en equipo, el cuidado del medio ambiente y la sana convivencia, integrando el aprendizaje con experiencias significativas y divertidas.

La participación de los padres continúa siendo un pilar fundamental en el jardín. Este año se involucraron activamente en la planeación de las actividades, evidenciando el cariño que sienten por el jardín y el reconocimiento del impacto positivo que tiene en sus hijos. Se sienten orgullosos de pertenecer a esta comunidad y, de manera generosa, ofrecen su apoyo y colaboración en las diferentes iniciativas, fortaleciendo así el trabajo conjunto entre familia y jardín.

En las capacitaciones a padres, este año nos enfocamos en fortalecer su rol como hogares protectores, promoviendo la prevención de enfermedades, una alimentación adecuada y entornos libres de violencia. Reflexionamos sobre crianza respetuosa y el buen trato, brindando herramientas prácticas que les permitan acompañar a sus hijos con mayor conciencia y afecto. Este trabajo se refleja en el bienestar diario de los niños, quienes crecen en ambientes más seguros, estables y coherentes entre el hogar y el jardín, favoreciendo su desarrollo integral.



En el Hogar Margarita, entendiendo la disminución de la natalidad desde el 2020 lanzamos nuestra línea de prevención. Diseñando jornadas de prevención, divulgación y talleres de cuidado impactando a 400 usuarios.

En la línea de atención a mujeres gestantes en conflicto con su embarazo atendimos 4 mujeres.



Durante el 2025, el Hogar Margarita acompañó de manera integral a cuatro madres gestantes, brindándoles seguimiento nutricional, orientación personalizada y talleres de alimentación saludable durante el embarazo, el posparto y los primeros meses de vida de sus hijos. Este acompañamiento incluyó apoyo en el acceso oportuno a servicios de salud, promoviendo el ejercicio de sus derechos y fortaleciendo su bienestar físico y emocional.

De manera complementaria, desarrollamos el Plan de Formación Integral, enfocado en fortalecer su proyecto de vida, su formación ocupacional y sus habilidades personales y sociales. A través de espacios formativos promovimos el autocuidado, la resolución asertiva de conflictos y la prevención de riesgos, contribuyendo a su autonomía y a una toma de decisiones informada para ellas y sus hijos.

Durante el 2025 consolidamos la promoción del programa Hogar Margarita como una estrategia clave para ampliar el acceso de mujeres en situación de conflicto con su embarazo a un acompañamiento integral, respetuoso de su salud, autonomía y dignidad.

Fortalecimos la divulgación en universidades, instituciones de salud y distintas localidades de Bogotá y municipios de Cundinamarca, sensibilizando a profesionales y a la comunidad sobre los derechos reproductivos y las alternativas de apoyo ante embarazos no planeados. Asimismo, establecimos alianzas con las alcaldías de Mosquera y mesitas del colegio que nos permitieron ampliar la detección temprana de casos y fortalecer las redes institucionales.

Como resultado, implementamos el Ciclo de Cuidado para la Mujer con enfoque TBRI (Intervención Relacional Basada en la confianza), acompañando a gestantes, lactantes y cuidadoras en un proceso que promueve vínculos seguros, apoyo oportuno y decisiones informadas.



El programa de arte en FANA, Obras con Amor, nació como una estrategia de recaudación de fondos y con el tiempo se transformó en un espacio profundo de expresión y crecimiento para los niños. Allí aprenden técnicas plásticas de la mano de artistas profesionales, exploran su creatividad y descubren talentos que muchas veces desconocían. Hemos sido testigos de su evolución artística y de cómo, a través del arte, fortalecen su autoestima, encuentran nuevas formas de expresar lo que sienten y se miran a sí mismos con mayor confianza. Al mismo tiempo, más artistas se han sumado a esta iniciativa, convirtiéndose en aliados cercanos en la vida de los niños que cuidamos.

Cada año el programa culmina con una subasta en la que la comunidad de FANA se une alrededor del arte creado por los niños, haciendo posible su continuidad. Este año, junto a Crónica, vivimos una jornada profundamente emotiva en la que las obras de artistas colombianos y de nuestros niños compartieron el mismo escenario, demostrando que el arte puede transformar vidas y movilizar corazones en favor de su futuro.



Con AmiFANA, además de Obras con Amor, abrimos espacios de conversación sobre adopción, creando encuentros donde padres e hijos pueden sentirse escuchados, compartir experiencias y reflexionar juntos sobre los temas que hacen parte de su historia y su proceso familiar.

Los Amigos de FANA alrededor del mundo son un pilar fundamental de nuestra misión. Durante todo el año trabajan con entrega y compromiso para impulsar nuevos programas, apoyar remodelaciones, fortalecer la atención en salud mental y contribuir a los gastos operativos que hacen posible nuestro trabajo diario. Su generosidad no es solo un aporte económico; es una expresión concreta de solidaridad y amor hacia cada niño y niña que cuidamos.

Gracias a ellos, nuestros niños crecen en entornos más acogedores, seguros y protectores, donde se sienten escuchados, valorados y acompañados. Cada proyecto que se materializa, cada espacio que se transforma y cada intervención que se fortalece lleva también su huella

Nuestro agradecimiento profundo y permanente a Families of FANA WNY, Amis de Fana France, Friends of FANA Minnesota, Amigos de FANA Burdeos, y Amigos de FANA Barcelona, quienes, aun desde la distancia, nos han acompañado fielmente a lo largo del tiempo, sosteniendo nuestra misión con generosidad y visión. Su apoyo constante no solo fortalece nuestro presente, sino que nos permite planear con esperanza y responsabilidad el futuro, garantizando la permanencia y continuidad de FANA para las próximas generaciones de niños y familias.



Contamos con estudiantes del Colegio Anglo Colombiano, Colegio Marymount, Colegio Colombo Americano, Colegio Calasanz y Colegio Campestre Sabana de Lourdes quienes realizan su trabajo social con los niños y niñas del jardín cofinanciado y con los que viven en FANA. Esto fortalece su desarrollo integral, al ofrecerles acompañamiento cercano, oportunidades de aprendizaje y espacios donde el encuentro con otros se convierte en una experiencia de crecimiento compartido.

Además, contamos con practicantes de universidades nacionales e internacionales. Practicantes de psicología de la Pontificia Universidad Javeriana y de La Universidad de los Andes, practicantes de comunicación social, audiovisual y multimedios de La Universidad la Sabana. y un practicante de la Escuela de Negocios Internacionales de Excelia Business School, La Rochelle, Francia.

Desde la Dirección de Proyectos de FANA realizamos un trabajo constante y comprometido para gestionar recursos, convocar voluntarios y construir alianzas que hagan posibles nuestros programas. Gracias a este esfuerzo y a la generosidad de muchas organizaciones, este año contamos con el voluntariado empresarial de IGT Solutions, Management Solutions, Fundación Mapfre, Danza Estudio Obras de Teatro, Ubiquity, World Cargo Group, Radio 1, Cuarteto Fourtissimo, SunColombia, Vpro Makeup y STATLINX, quienes compartieron tiempo y talento con los niños, niñas y adolescentes que cuidamos. Cada actividad fue una oportunidad para divertirse y sentirse acompañados por personas que compartieron su tiempo con cariño y generosidad.

La Navidad fue, una vez más, un tiempo profundamente especial. Gracias al apoyo de Dunkin' Colombia, Mercado Libre, MUFG Bank, Bavaria, Ferrero LADM, Empresa Buhler SAS, Geologística, IGT Solutions, STATLINX, Teatro Itinerante Fundación Tchyminigagua, Alfa y Autonal, nuestros niños vivieron celebraciones llenas de luz, música y cariño. Más que fiestas, fueron momentos que reafirmaron que no están solos, que hay una comunidad que cree en ellos y se preocupa por su bienestar.

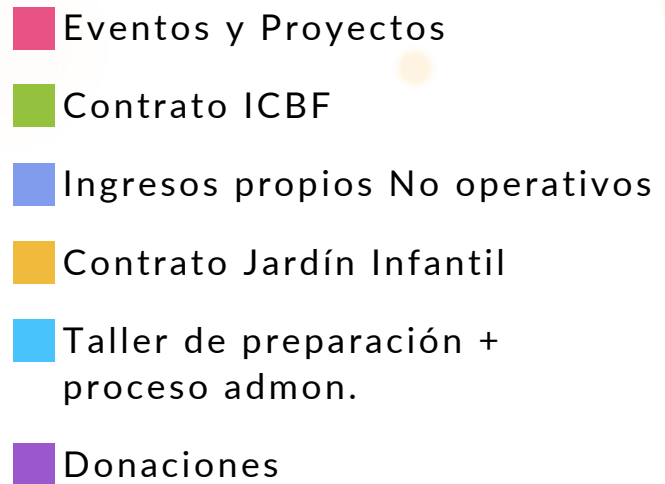
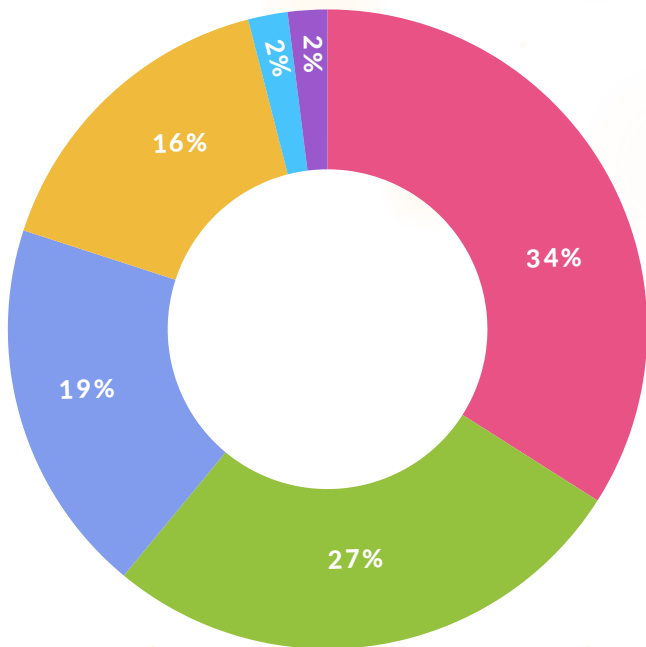
Este año seguimos contando con el valioso respaldo de Holt International, Fundación Mapfre, Oeuvre de la adopción, los empleados de IGT Solutions, Fundación Bolívar Davivienda, La Mera Mera Cocina Mexicana y Fundación ProBono Colombia, aliados que han confiado en nuestra labor y han contribuido con generosidad a nuestros programas. Al mismo tiempo, continuamos ampliando nuestra red de apoyo gracias a contribuciones canalizadas a través de YourCause, Global Giving, PayU Latam y Benevity Causes. A todos ellos, nuestro profundo agradecimiento por hacer posible que sigamos acompañando con calidad, compromiso y esperanza a los niños, niñas, adolescentes y familias que servimos.

A cada persona, familia, empresa y organización que creyó en nuestra misión y decidió apoyar a FANA, gracias. Su confianza y generosidad hacen posibles nuestros programas, transforman realidades y permiten que sigamos impactando la vida de niños, niñas, adolescentes y familias, siendo también una institución que cuida a su equipo y promueve su crecimiento.

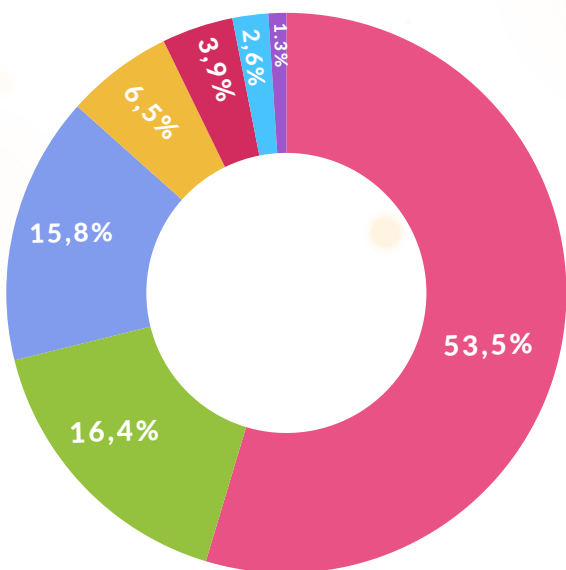


# Movilización de recursos

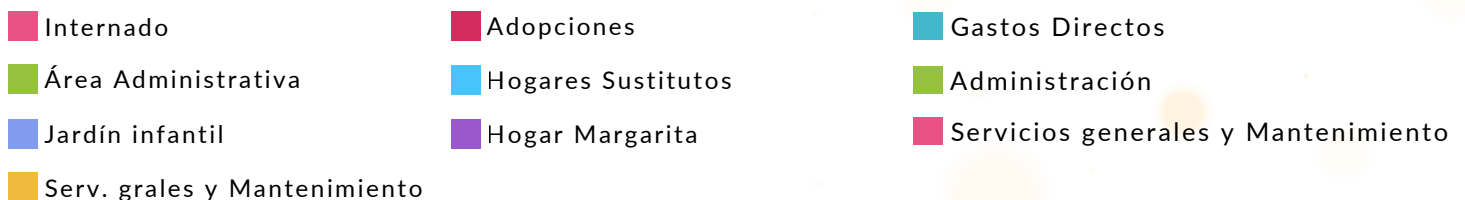
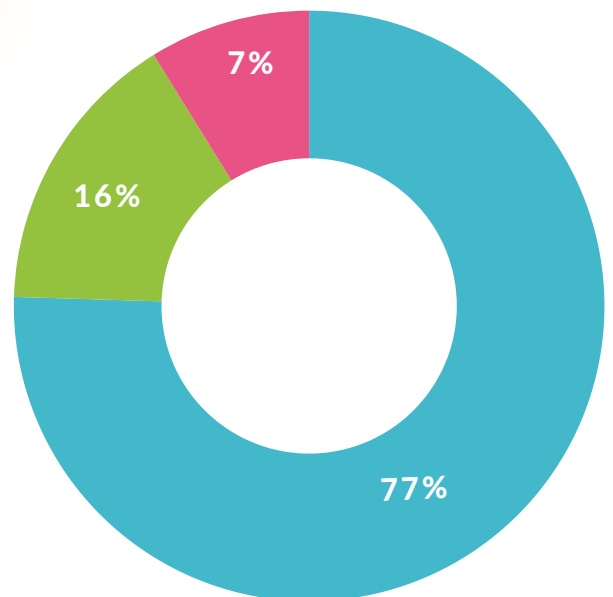
## Ingresos Totales 2025



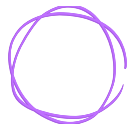
## Egresos Totales 2025



## Composición Egresos



# Metas 2026



Continuar la implementación de TBRI y fortalecer la medición de su impacto en los niños y familias.



Implementar Theraplay como complemento al modelo de atención, capacitando al equipo profesional y de cuidadores.



Llevar a cabo la estrategia de acogimiento en el extranjero y desarrollar estrategias efectivas de sensibilización y reclutamiento que aumenten el número de familias para niños, niñas y adolescentes con características y necesidades especiales.



Realizar mantenimiento preventivo y mejoras estratégicas en la infraestructura para garantizar entornos seguros y adecuados.



Ampliar la red de familias de Hogares Sustitutos para ofrecer más oportunidades de cuidado en entorno familiar.



Fortalecer y diversificar las alianzas institucionales para asegurar la sostenibilidad financiera de FANA.



Incrementar las donaciones recurrentes, promoviendo una base de apoyo más estable y proyectada a largo plazo.

# ¡Gracias!

Renault Group  
La Fondation

Fundación  
mapfre

Suave Gold



GlobalGiving



Aflora

UN PROGRAMA DE:  
Fundación Bolívar Davivienda



GLADNEY

Center for Adoption

AMIGOS DE FANA Bordeaux



CRÓNICA  
SINCE 2018



Les amis de Fana



PERRY HOMES FOUNDATION



Spence Chapin  
YOUR JOURNEY. OUR PURPOSE.



FERRERO



DUNKIN'



AMIGOS DE FANA Barcelona



cifa



BOSI

# Contacto



[www.fundacionfana.org](http://www.fundacionfana.org)

[fana@fundacionfana.org](mailto:fana@fundacionfana.org)

**(601) 680 6000**

**Carrera 96 No. 156 B - 18**

**Bogotá, Colombia**



**Fundación para la Asistencia  
de la Niñez Abandonada**

